

保安族  
东乡族  
撒拉族

# 积石山 自治县

## 国土空间总体规划

TERRITORIAL SPATIAL PLANNING OF JI SHI SHAN

(2021-2035年)

【公众版】





# 前言

## PREFACE

认真贯彻习近平新时代中国特色社会主义思想、生态文明思想；贯彻党中央、国务院关于建立国土空间规划体系并监督实施的战略部署，为全面落实甘肃省省委、省政府关于国土空间规划的工作具体要求，强化国土空间规划在国土空间开发保护中的战略引领和刚性管控作用，结合积石山县当前发展的实际情况，保护县域生态环境，优化资源配置，更好实现创新发展、绿色发展、高质量发展，科学合理的对全域国土空间开发保护做出的总体安排和综合部署，制定《积石山县国土空间总体规划（2021-2035年）》（以下简称《规划》）。

《规划》作为积石山县空间发展的指南、可持续发展的空间蓝图，是对一定时期内县域国土空间开发保护格局的统筹安排，是各类开发保护建设活动及编制乡镇国土空间规划的基本依据，具有战略性、综合性、协调性特点。





# 「目录」 CONTENTS

总体格局 03  
GENERAL ARRANGEMENT

营造特色优质农业空间 05  
CREATE CHARACTERISTIC AND  
HIGH-QUALITY AGRICULTURAL SPACE

建立独具魅力人文体系 07  
CREATE AN UNIQUE HUMANISTIC SYSTEM

保障机制 09  
SAFEGUARD MEASURES

01 规划总则  
GENERAL PROVISIONS

02 目标愿景  
OVERALL GOALS

04 塑造山清水秀生态空间  
CREATE BEAUTIFUL ECOLOGICAL SPACE

06 打造集约高效城镇空间  
CREATE INTENSIVE AND EFFICIENT  
URBAN SPACE

08 构建安全韧性设施网络  
CREATE SAFETY & RESILIENCE FACILITY NETWORK

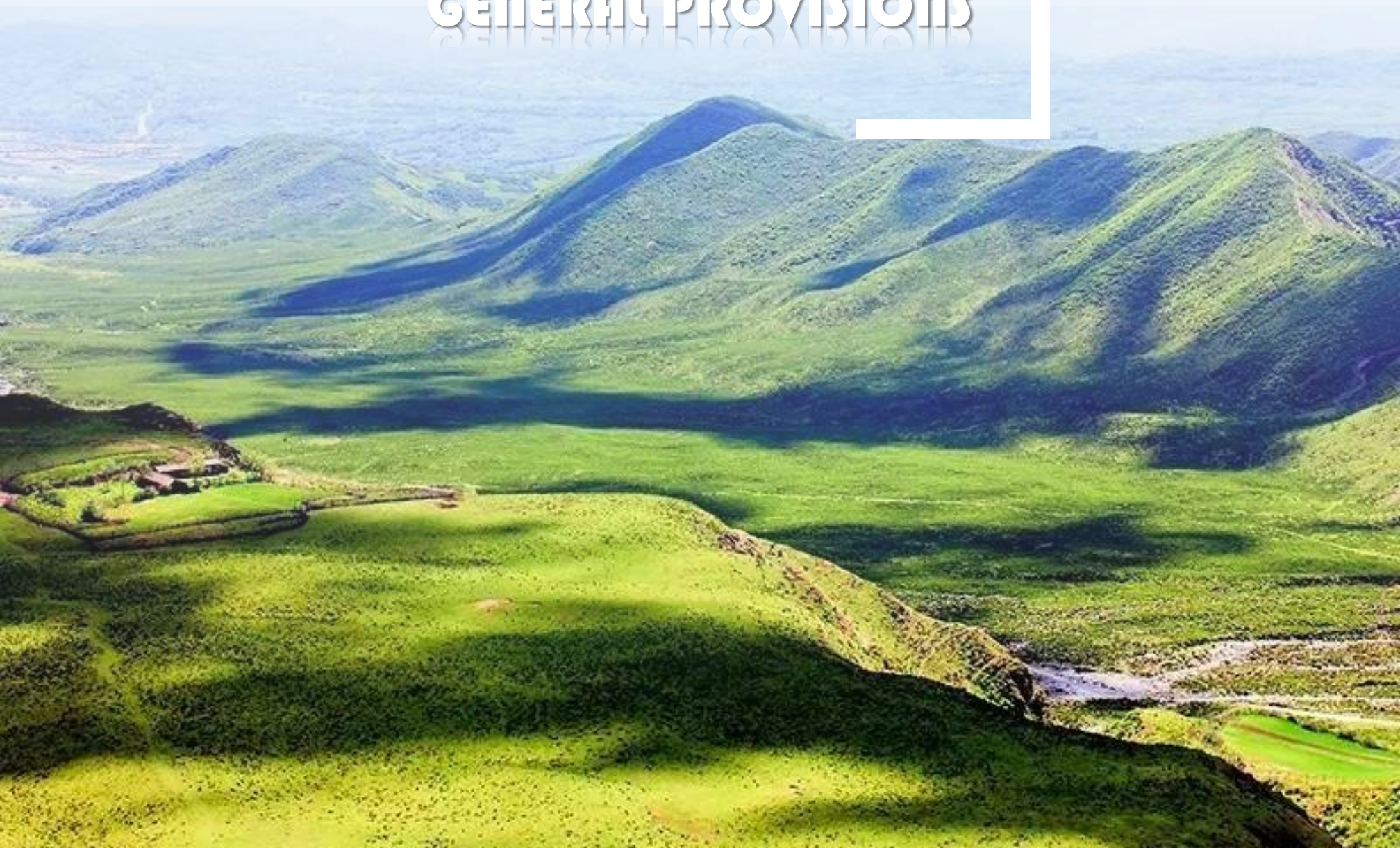




01

# 规划 总则

GENERAL PROVISIONS





## 1.1 指导思想

坚持以习近平新时代中国特色社会主义思想为指导，全面贯彻党的二十大精神，统筹推进“五位一体”总体布局和协调推进“四个全面”战略布局，牢固树立创新、协调、绿色、开放、共享的发展理念，坚持生态优先，保护生态环境，不断提升城市发展质量、人居环境质量、人民生活品质、城市竞争力，满足人民对美好生活的需要，实现城市可持续发展。

以实施可持续发展、区域协同、乡村振兴等战略为重点，科学布局生态空间、生产空间、生活空间，探索内涵式、集约式、绿色化的高质量发展路径。坚持目标导向、问题导向和治理导向相结合，立足本底自然和人文禀赋及发展特征，突出地域特点、文化特色、时代特征，增强规划的科学性、权威性和实施性，提出积石山县国土空间开发保护的总体发展目标和规划蓝图。





## 1.2 规划原则

### 生态优先，绿色发展



全面落实生态文明建设要求，构建积石山县全域一体的总体生态安全格局。加强对生态红线的保护和管控，以积石山县石海冰川遗迹省级地质公园（石海省级风景名胜区）、甘肃太子山国家级自然保护区、甘肃黄河三峡湿地省级自然保护区为重点，统筹全域生态环境，加快土地综合整治和生态修复，高效集约利用土地，推进城乡高质量发展。

### 全域统筹，区域协调

促进州—县—乡镇联动发展，加强县域环境保护、资源开发、功能定位、产业布局和设施建设等方面的统筹安排；加快推进与周边地区的协同发展，积极融入兰白都市圈建设，实现区域共建、共享、共治，形成区域竞争新优势。



### 以人为本，提升品质



以不断实现人们对美好生活的向往为导向，围绕人的需要塑造高品质国土空间，促进城乡融合发展，改善城乡人居环境，提升生活品质，推进城乡基本公共服务均等化，强化公共服务和公共空间供给，建设社区生活圈，统筹地上地下空间综合利用，构建便捷完善、绿色低碳的交通和市政基础设施。

### 传承文化，凸显特色

突出积石山县山、水、林、田、草等生态资源优势，彰显地域特征、文化特色、时代风貌；充分挖掘山水文化资源，彰显少数民族历史底蕴，擦亮彩陶、花椒、“花儿”等独特名片，坚持因地制宜、因时制宜，针对全域资源禀赋，提出差异化发展战略，支撑积石山县可持续发展。





## 1.3 规划范围与期限



### 规划范围

规划范围为积石山县行政范围，面积902.78平方千米，辖7镇10乡1林场。



### 规划期限

规划基期年为2020年  
近期目标年到2025年  
远期目标年到2035年  
远景展望年至2050年

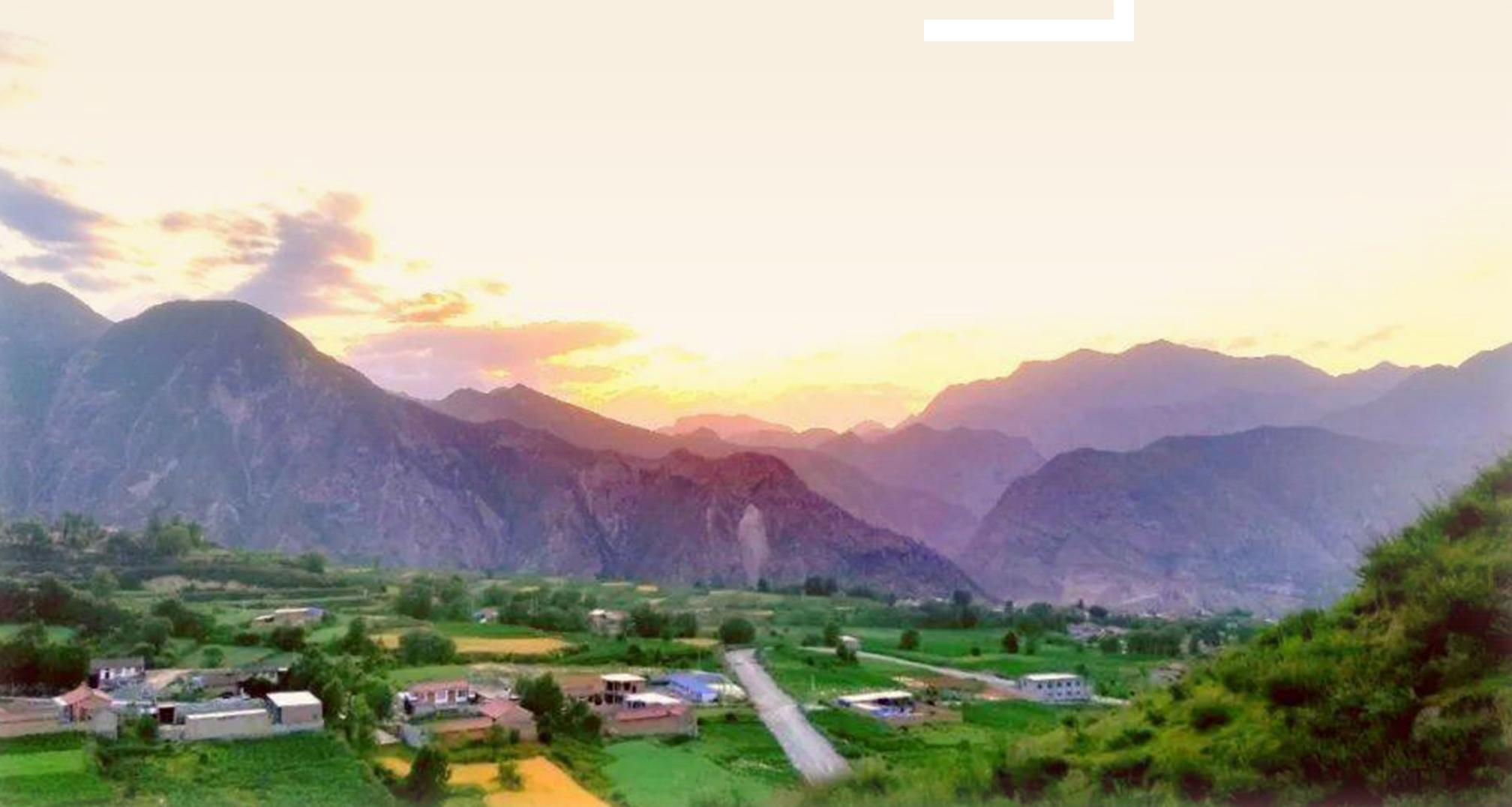




02

# 目标 愿景

OVERALL GOALS





## 2.1 城市定位和发展愿景

### 城市定位

黄河上游生态文化旅游黄金地  
跨区域民俗特色产品加工基地  
西北多民族交融共进示范区

### 发展愿景

面向藏区的物流集散枢纽  
山水园林的生态宜居城市





## 2.2 发展目标

### 立足2025年

安全和谐、集约高效和可持续发展的国土空间格局初步形成。生态环境质量稳步提升，经济持续健康发展，人民生活水平全面提高，产业转型升级初步实现，城市品质实现跨越提升，国土空间治理体系体系基本形成，治理能力大幅提升。

### 展望2035年

建设形成生产、生活、生态相协调的高品质国土空间格局。生态空间更加山清水秀，生产空间更加绿色高效，生活空间更加舒适宜居，国土空间治理体系和治理能力基本实现现代化，建设成为**西北多民族交融共进示范区**。

### 梦圆2050年

构建完善的国土空间开发和保护体系，国土空间治理体系和治理能力全面实现现代化，建设成为经济繁荣、社会和谐、人民幸福的**山水园林生态宜居城市**。





## 2.3 区域协同

### 主动融入兰西城市群，实现协同发展

#### 交通设施互联互通

临大高速、永积高速和临夏机场的建设，加强了与兰州、西宁全国性综合交通枢纽城市的联系，实现公路、民航等运输方式有机衔接实现从跨界联动到都市圈、城市群通勤。

#### 产业发展同频共振

中国西北拥有丰富的光资源，未来在兰西城市群内要打造新能源基地和全国重要的光伏、光热设备制造基地。积石山拥有良好的自然生态空间资源，与周边区域优势互补，共建西北新兴产业高地。

#### 生态环境共保共建

依托盖新坪林场，积石山县石海冰川遗迹省级地质公园（石海省级风景名胜景区）、甘肃黄河三峡湿地省级自然保护区、甘肃太子山国家级自然保护区等自然保护地，大河家水利风景区，建设高质量的黄河生态绿色空间。





03

# 总体 格局

GENERAL ARRANGEMENT





## 3.1 国土空间总体格局开发保护策略

### 开发保护策略

策略一：

坚持绿色发展

走向生态文明时代

策略二：

加快转型升级

构建生态产业体系

策略三：

加大创新驱动

培育新的发展动力

策略四：

实施城乡统筹

促进城乡协同发展

策略五：

完善基础设施

协同区域联动发展

策略六：

持续改善民生

实现城乡共同富裕





## 3.2 国土空间总体格局

### 构建“一屏二心三带四区五廊”的国土空间总体格局

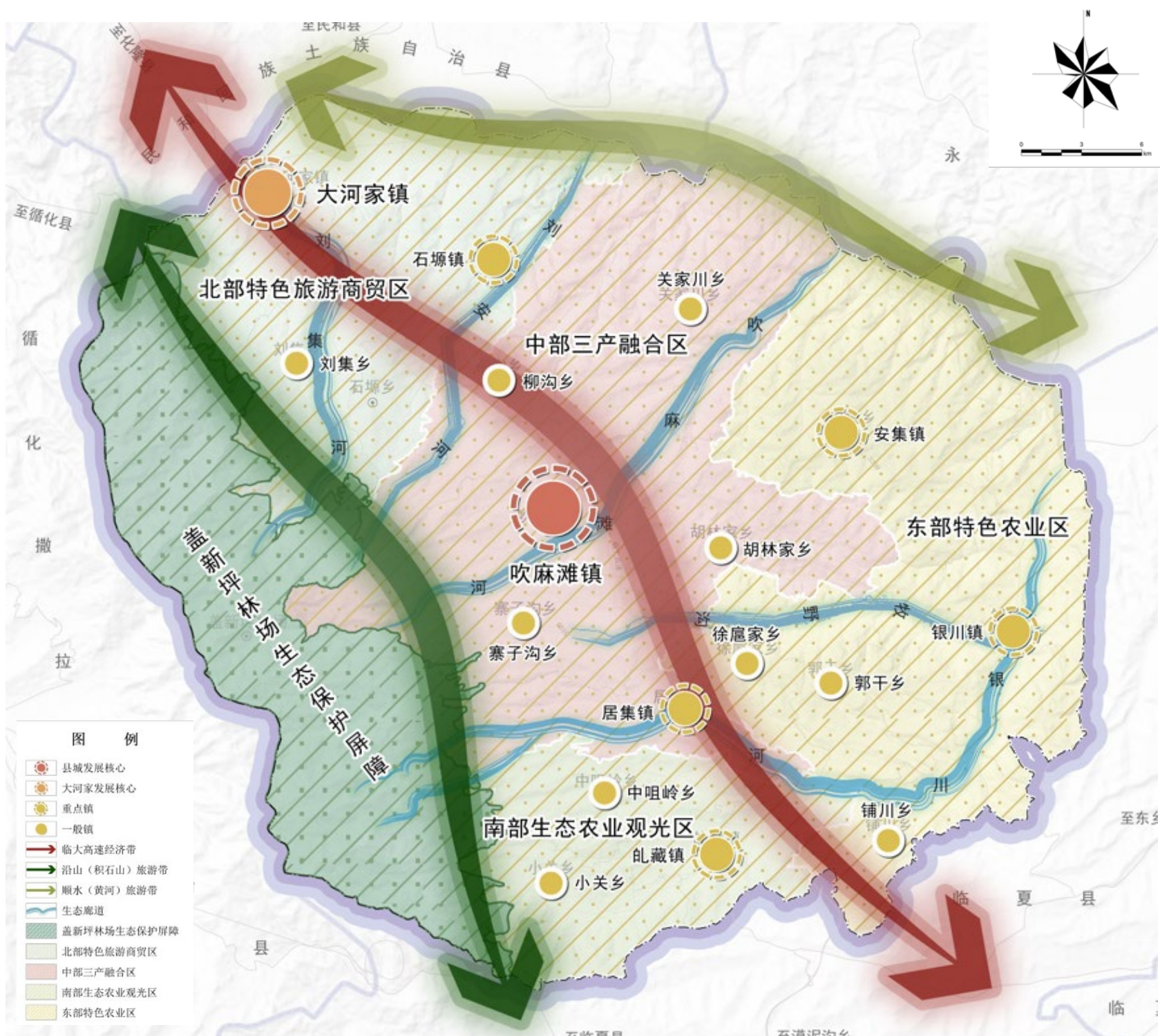
**一屏：**盖新坪林场生态保护屏障

**二心：**县城发展核心、大河家发展核心

**三带：**临大高速经济带、沿山（积石山）旅游带、顺水（黄河）旅游带

**四区：**北部特色旅游商贸区、中部三产融合区、东部特色农业区、南部生态农业观光区

**五廊：**刘集河、刘安河、吹麻滩河、牧野沟、银川河廊道



国土空间总体格局规划图



## 3.3 优化格局

### 统筹划定落实三条控制线



#### 耕地和永久基本农田

现状耕地应划尽划，应保尽保，优先确定耕地保护目标。加强永久基本农田管理，坚决防止永久基本农田“非农化”“非粮化”。



#### 生态保护红线

加强生态保护红线管理；加强生物多样性保护优先区域和主；注重保护城市化地区重要生态空间，严格控制人为活动尤其是开发建设对生态系统的破坏和扰动。



#### 城镇开发边界

在优先划定耕地和永久基本农田、生态保护红线的基础上，避让自然灾害高风险区域，结合人口变化趋势和存量建设用地状况，合理划定城镇开发边界，管控城镇建设用地总量，引导形成集约紧凑的城镇空间格局。

### 科学划定三类空间

生态空间  
绿水青山



农业空间  
和谐共生

城镇空间  
宜居宜业





04

塑造山清水秀

生态  
空间

CREATE BEAUTIFUL  
ECOLOGICAL SPACE





## 4.1 生态保护格局

### 构建“一屏三区五廊多点”的全域生态保护格局

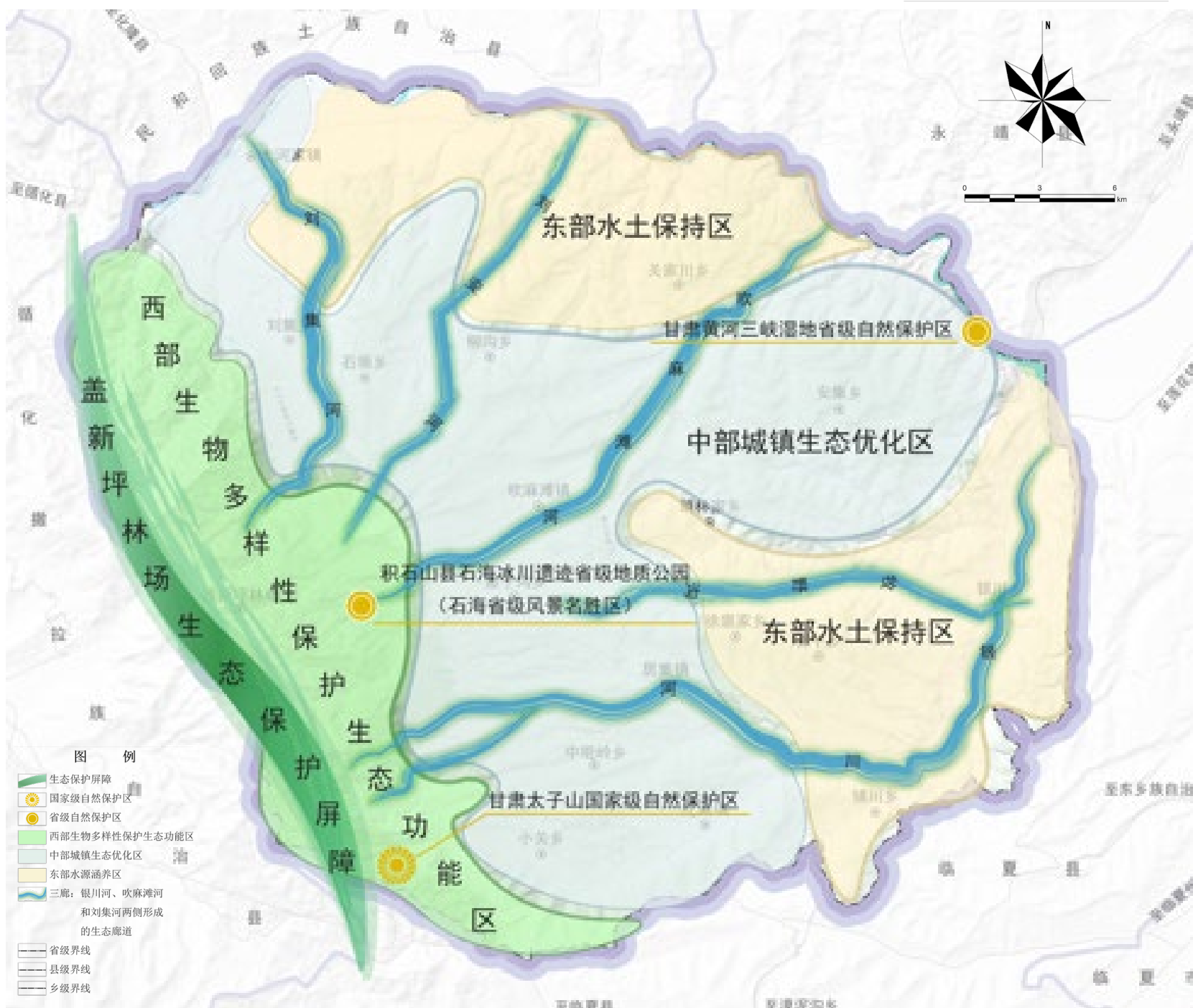
**一屏：**盖新坪林场生态保护屏障

**三区：**西部生物多样性保护生态功能区、中部城镇生态优化区、东部水土保持区

**五廊：**刘集河、刘安河、吹麻滩河、牧野沟、银川河两侧形成生态廊道

**多点：**围绕太子山国家级自然保护区、石海冰川遗迹省级地质公园（石海省级风景名胜区）、黄河三峡湿地省级自然保护区等形成的重要生态

保护区



生态空间规划图



## 4.2 自然资源保护利用

统筹山水林田湖草治理，建立互为依托、良性循环生态关系

山



保护山体生态系统  
落实山体保护责任

保障水资源供需平衡  
提升水资源利用效率



水

湿



科学保护湿地  
维护生物多样性

严格保护公益林  
保障森林资源的可持续利用



林

田



占补平衡，提高耕地质量，  
严格保护永久基本农田

加强草地资源管理  
与生态系统整体保护



草



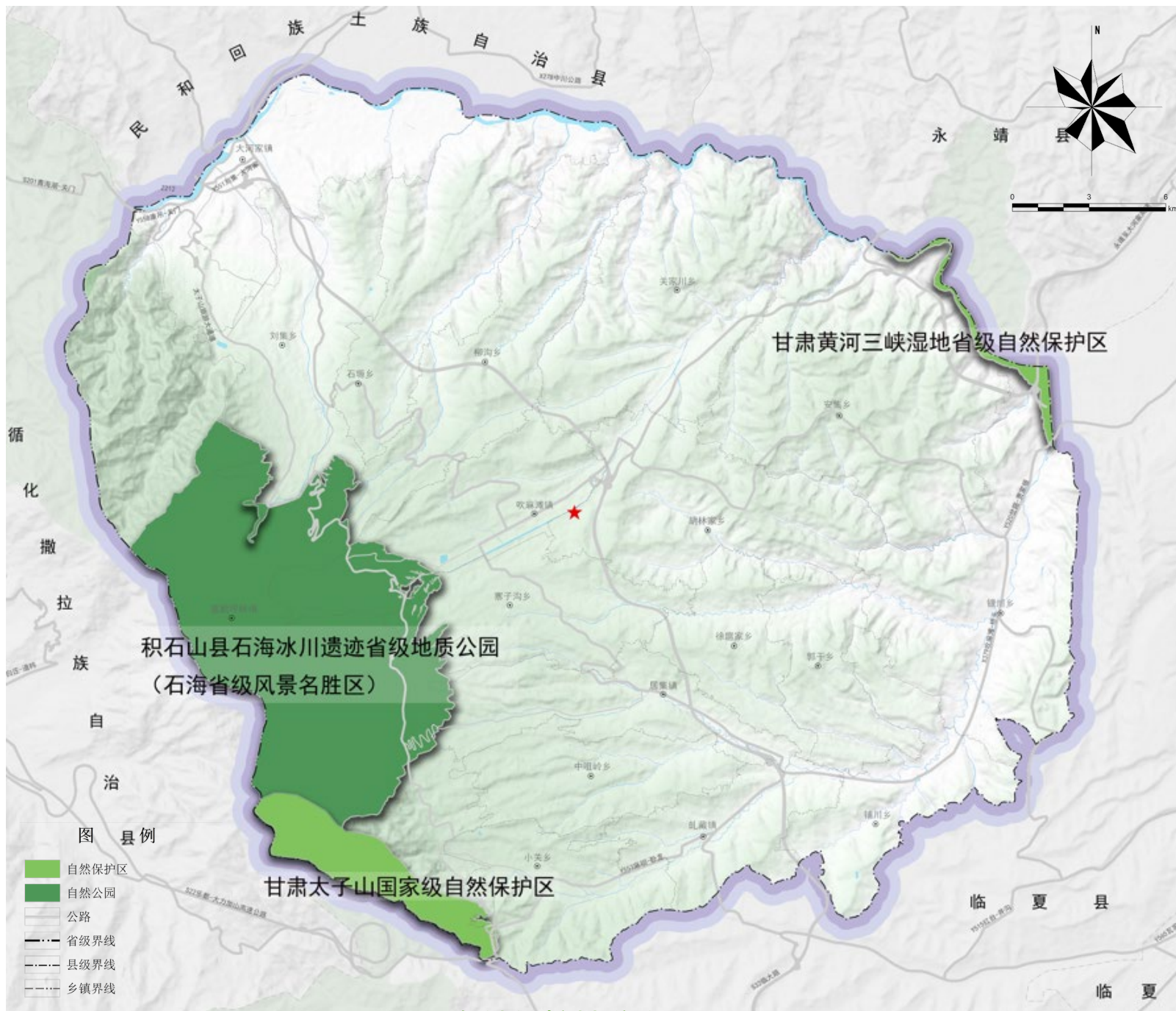
## 4.3 自然保护地体系

### 保护生物多样性，优化自然保护地体系

生态保护区应实行分类管控的管理方式，在确保以生态保护区为载体实现生态安全屏障功能的前提下，到2035年，确保生态保护格局安全稳固，全县生态保护区总体稳定。



类型	名称	级别
自然保护区	甘肃太子山国家级自然保护区	国家级
	甘肃黄河三峡湿地省级自然保护区	省级
地质公园	积石山县石海冰川遗迹省级地质公园（石海省级风景名胜区分区）	省级



自然保护地分布图



## 4.4 生态修复

### 实施生态空间整治修复，促进生态体系良性循环

#### 水资源

着力构建水安全体系，加强生态安全、供水安全、防洪安全、水资源高效利用和现代水治理的“五大体系”。



#### 林草

积极推进封山禁牧和育林育草、严格落实退耕还林还草建设任务、加强生态保护修复力度，保障工程实施、努力提升牧草地生态品质，规范牧业草场承包经营权。



#### 湿地

实施生态治理、生态修复、水资源再净化方式，形成良性循环的湿地生态系统。



#### 矿产资源

统筹推进矿产资源勘查开发利用与保护监管，全面实行绿色矿山建设和矿区生态环境保护。





05

营造特色优质

# 农业 空间

AGRICULTURAL SPACE

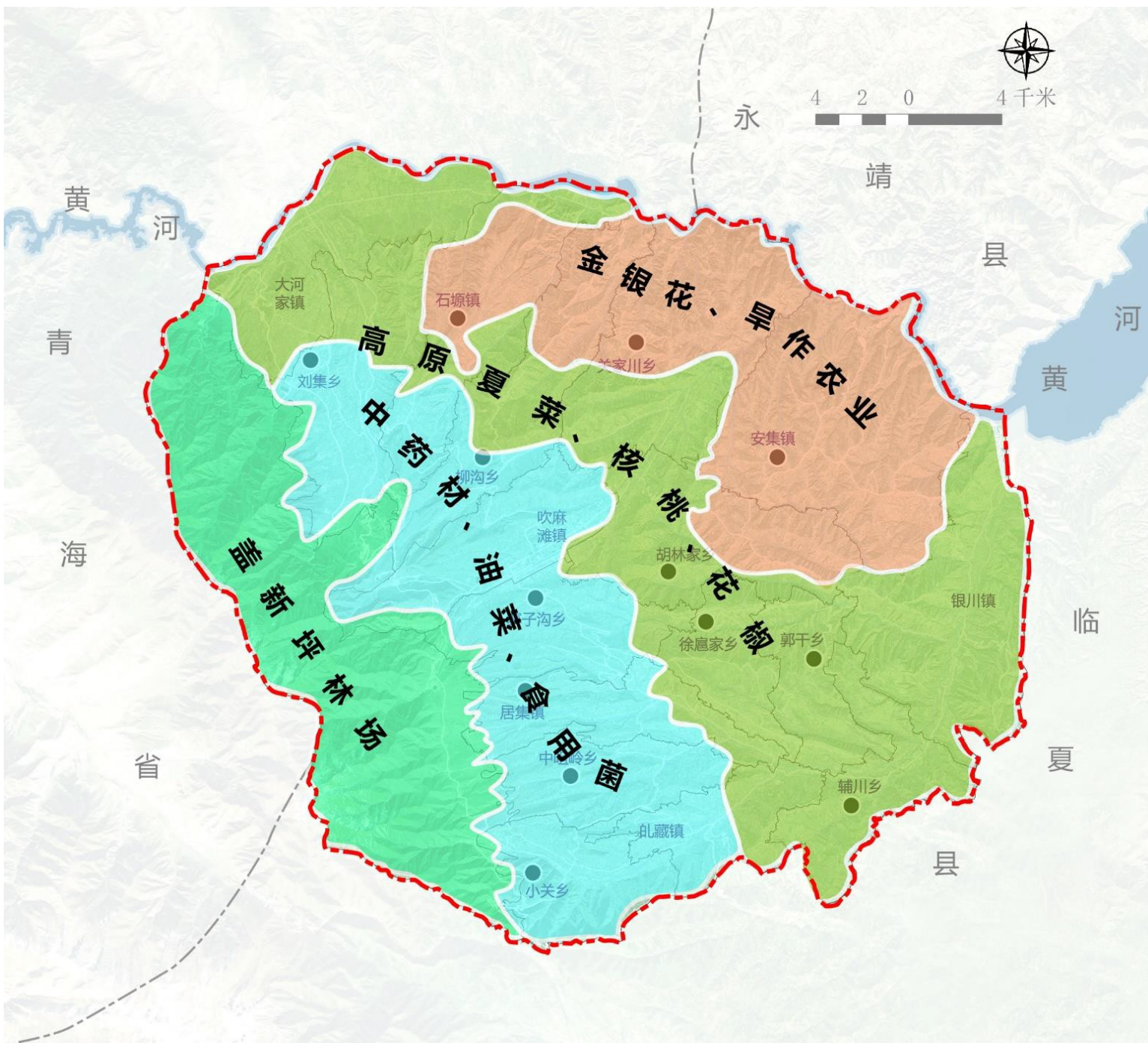




## 5.1 农业空间格局

### 优化农业发展格局，实现乡村振兴发展

突出壮大花椒、核桃等特色优势产业，优化农业生产结构和区域布局；改造提升农业生产能力；培育提升农业品牌；不断提升农业综合生产能力。





## 5.2 耕地保护

### 落实耕地和永久基本农田保护任务

数量  
不减

明确划定基本农田保护红线范围，落实“藏粮于地、藏粮于技”战略，严守**耕地红线**。

开展耕地集中**连片提升工程**，做好“两区”划定。

质量  
不降

遏制耕地“非农化”坚决防止耕地“非粮化”，切实稳定粮食生产，牢牢守住国家粮食安全的**生命线**。

探索完善永久基本农田保护**考核机制**、构建永久基本农田动态监管机制。

布局  
稳定





## 5.3 乡村振兴

### 1、集聚提升类村庄

提升村庄土地利用效率，完善村庄公共服务设施及基础设施，进一步激活产业、优化环境、提振人气、增添活力，保护保留乡村风貌。

### 2、城郊融合类村庄

强化服务城市发展、承接城市功能外溢、满足城市消费需求能力。

### 3、特色保护类村庄

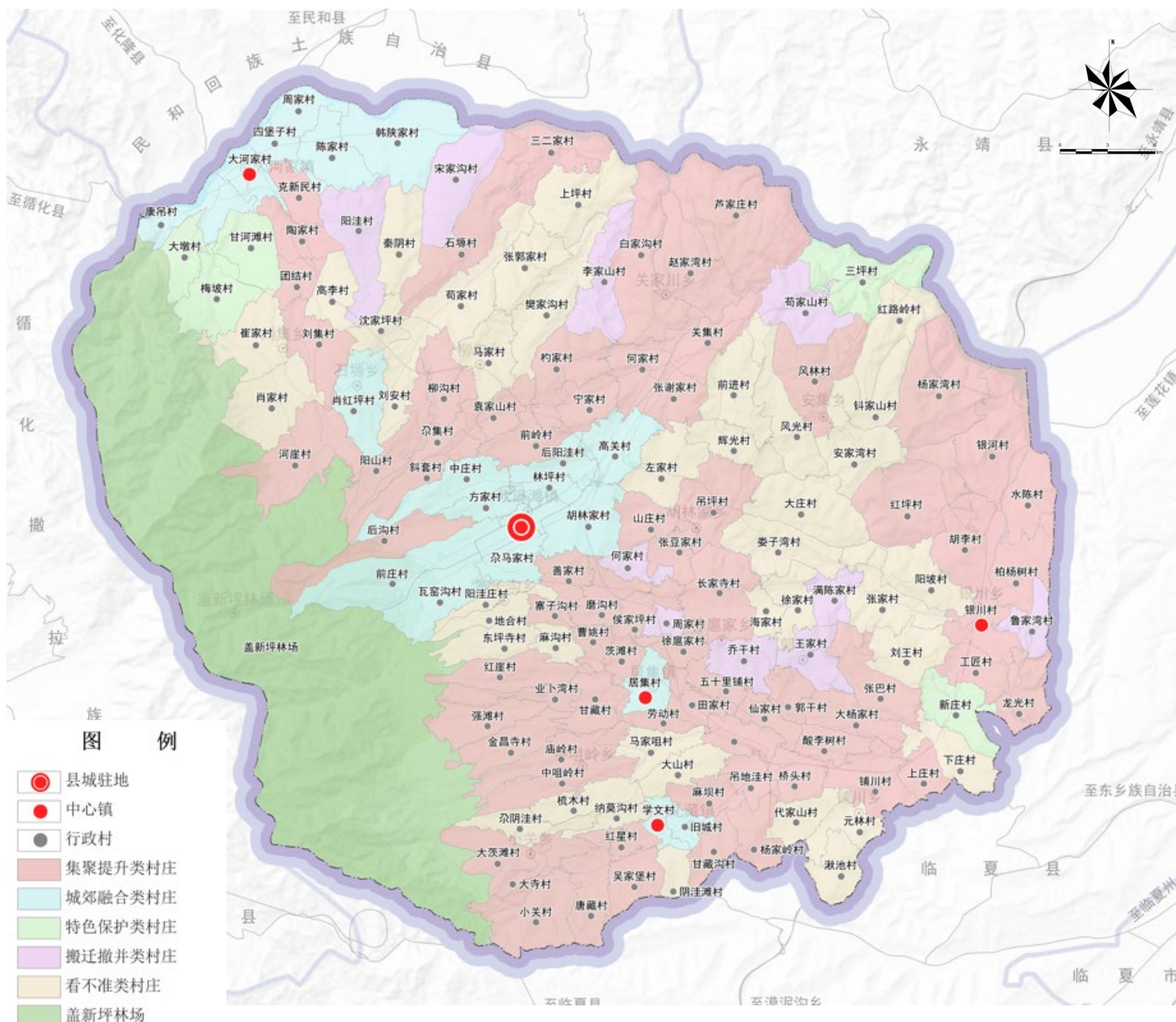
合理利用村庄特色资源，发展乡村旅游和特色产业，形成特色资源保护与村庄发展的良性互促机制。

### 4、搬迁撤并类村庄

严格限制新建、扩建活动，通过合组并村、农转非、整体搬迁等方式，以保障农民基本生产生活条件为底线，进行一般性的村庄整治。

### 5、看不准类村庄

改善乡村风貌和人居环境，结合土地综合整治，推动建设用地集聚发展。



村庄分类发展引导图



06

打造集约高效

# 城镇 空间

URBAN SPACE





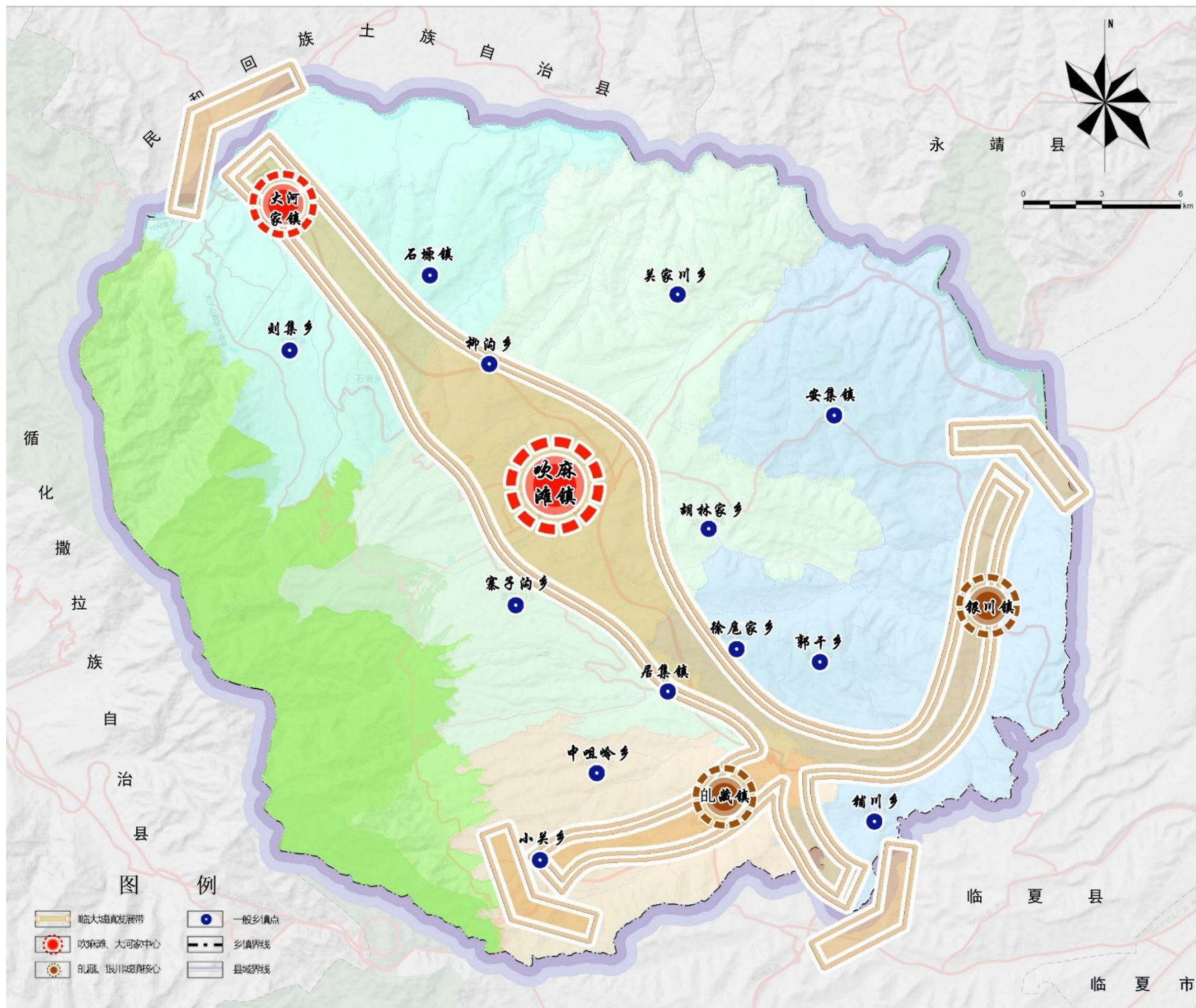
## 6.1 城镇空间格局

规划形成“两带两心两核多点”的城镇发展格局

**两带：**指纵向串联积石山南北向乡镇的临大高速和横向小关至银川线城镇发展带

**两心：**吹麻滩主中心、大河家副中心

**两核多点：**南部乜藏、银川城镇核心及县域内一般乡镇点



城镇空间规划图



## 6.2 城镇等级体系

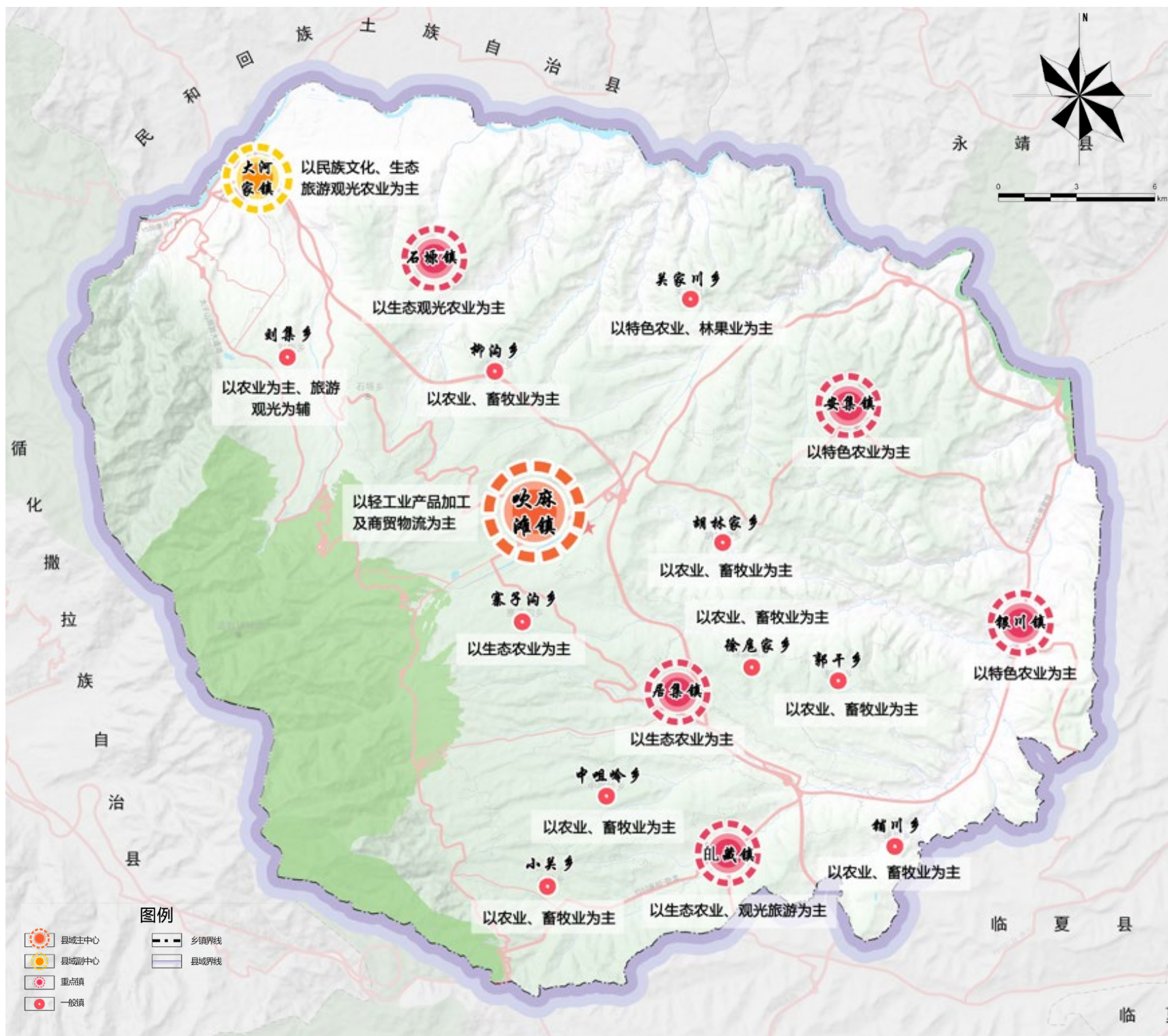
### “主中心—副中心—重点镇—一般乡镇”四级城镇体系结构

主中心——吹麻滩镇

副中心——大河家镇

重点镇——乜藏镇、银川镇、石塬镇、居集镇、安集镇

一般乡镇——寨子沟乡、柳沟乡、刘集乡、胡林家乡、郭干乡、徐扈家乡、中咀岭乡、铺川乡、关家川乡、小关乡



城镇体系规划图



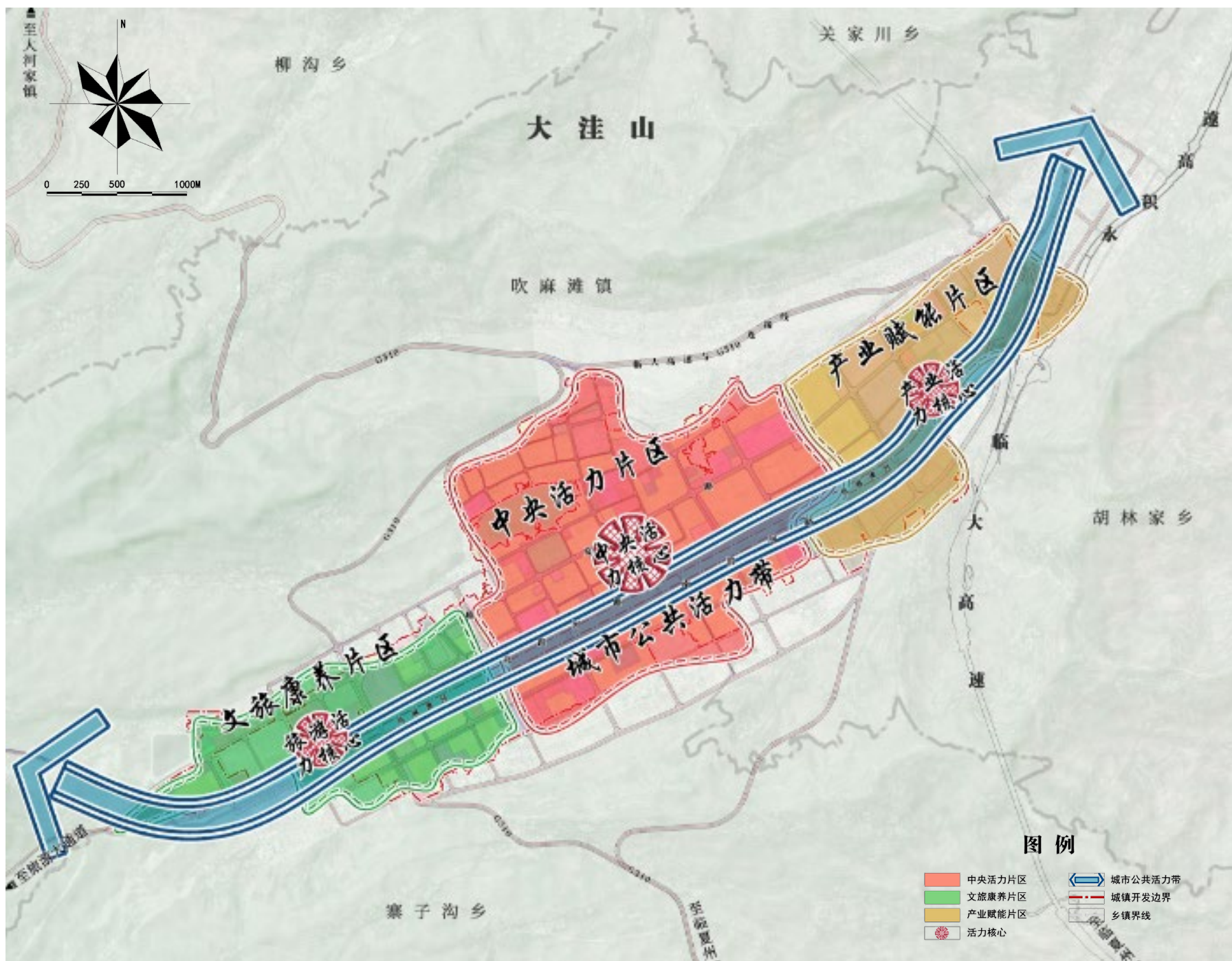
## 6.3 中心城区空间格局

### 构建“一带三核三区”的中心城区空间格局

**一带：**城市公共活力带

**三核：**中央活力核心、产业活力核心、旅游活力核心

**三区：**中央活力片区、文旅康养片区、产业赋能片区

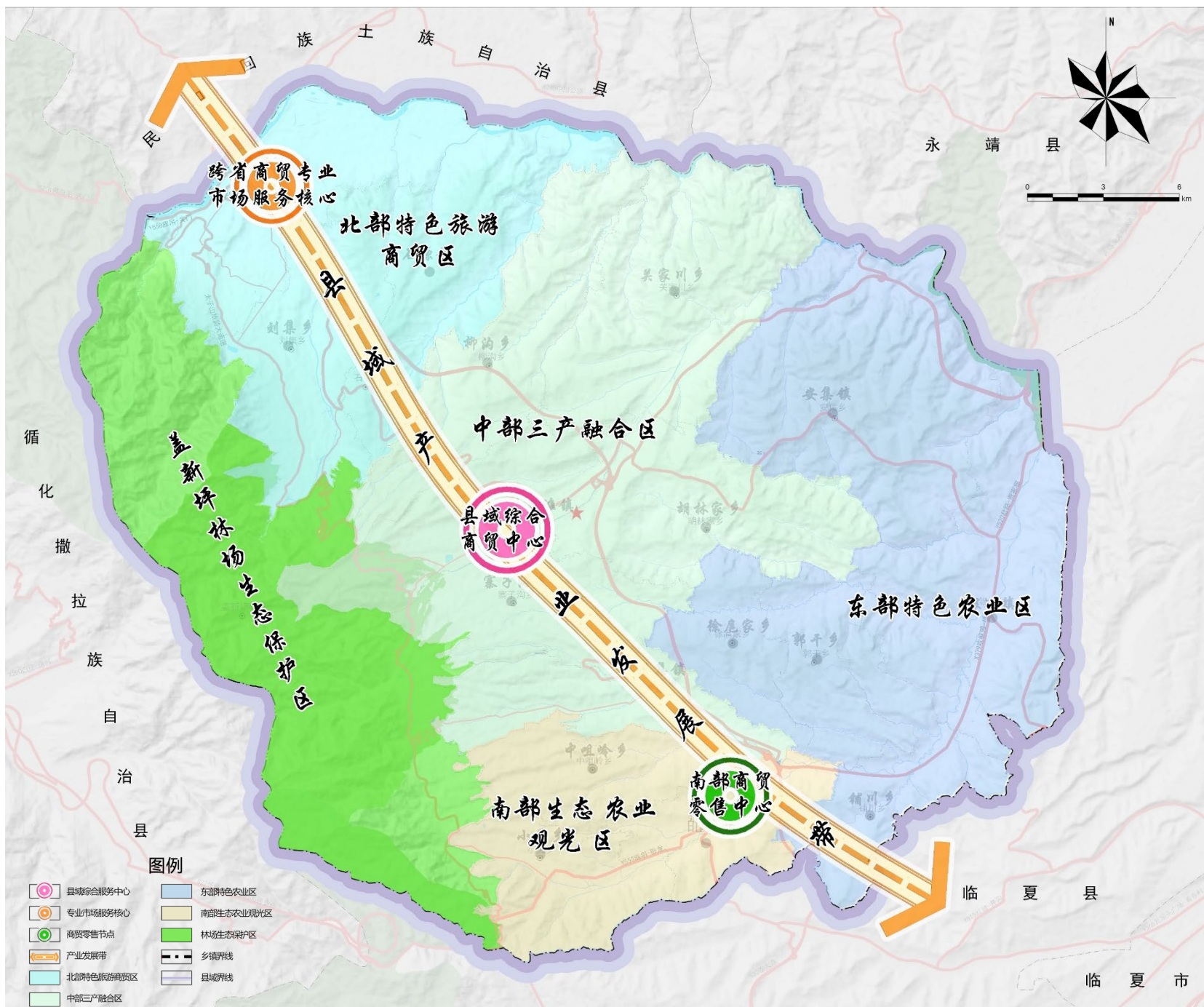
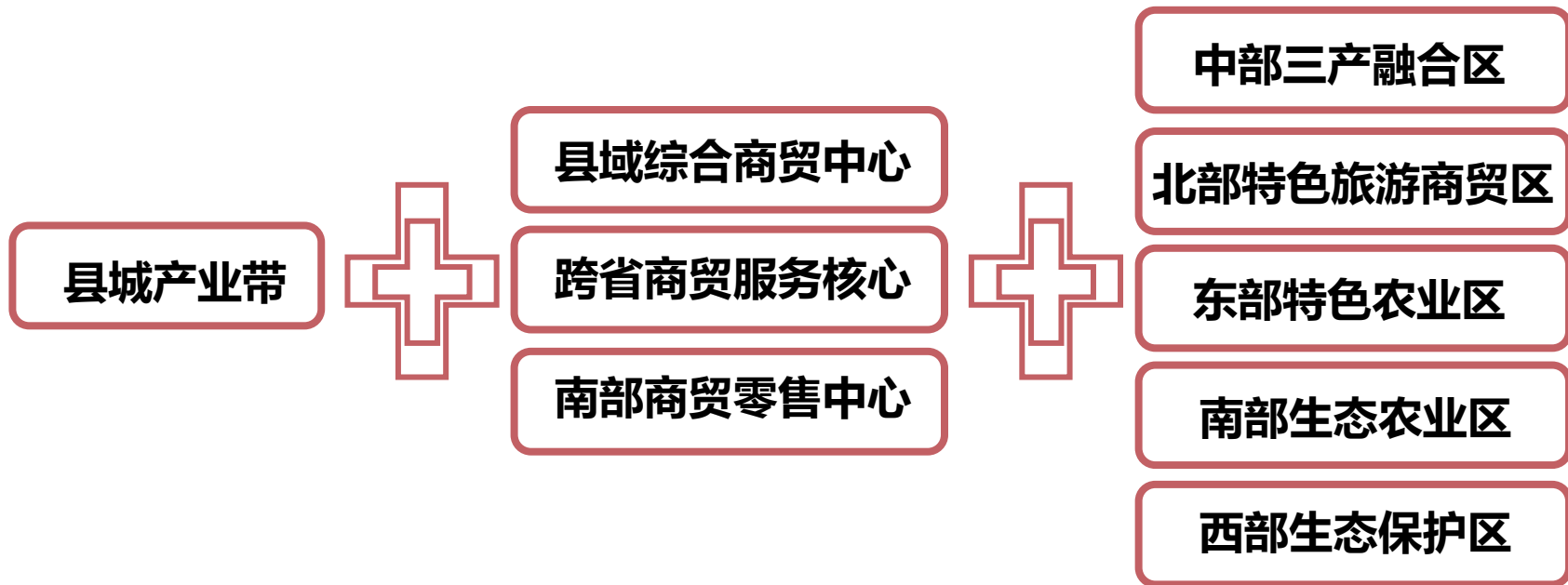


中心城区功能结构规划图



## 6.4 产业发展格局

规划构建“一带三心五区”的产业空间格局

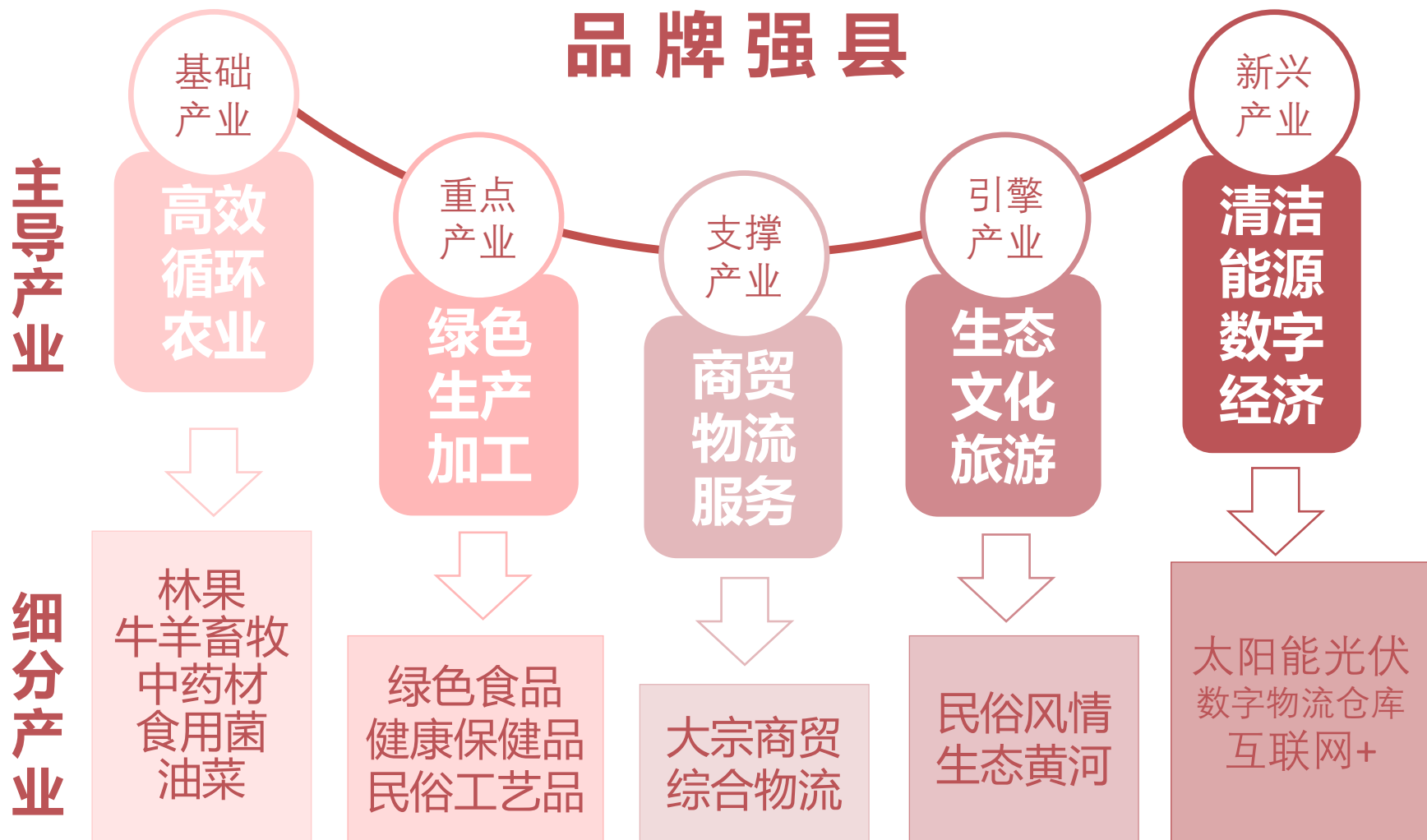


产业空间规划图



# 6.5 产业发展体系

“1基础+1重点+1支撑+1引擎+N新兴” 全产业链体系





07

建立独具魅力

# 人文 体系

HUMANISTIC SYSTEM





## 7.1 历史文化保护体系

### 保护历史文化，彰显魅力空间

保护积石山县的物质及非物质历史文化遗产独一无二的价值。从规划的角度平衡对历史文化遗产的原真性保护与合理利用

#### 01 文物保护单位



全国重点文物保护单位  
1处



省级文物保护单位  
2处



县级文物保护单位  
7处

#### 02 非物质文化遗产保护

世界级非物质文化遗产项目1项  
民歌花儿

国家级非物质文化遗产项目2项  
保安腰刀锻制技艺、保安族文学

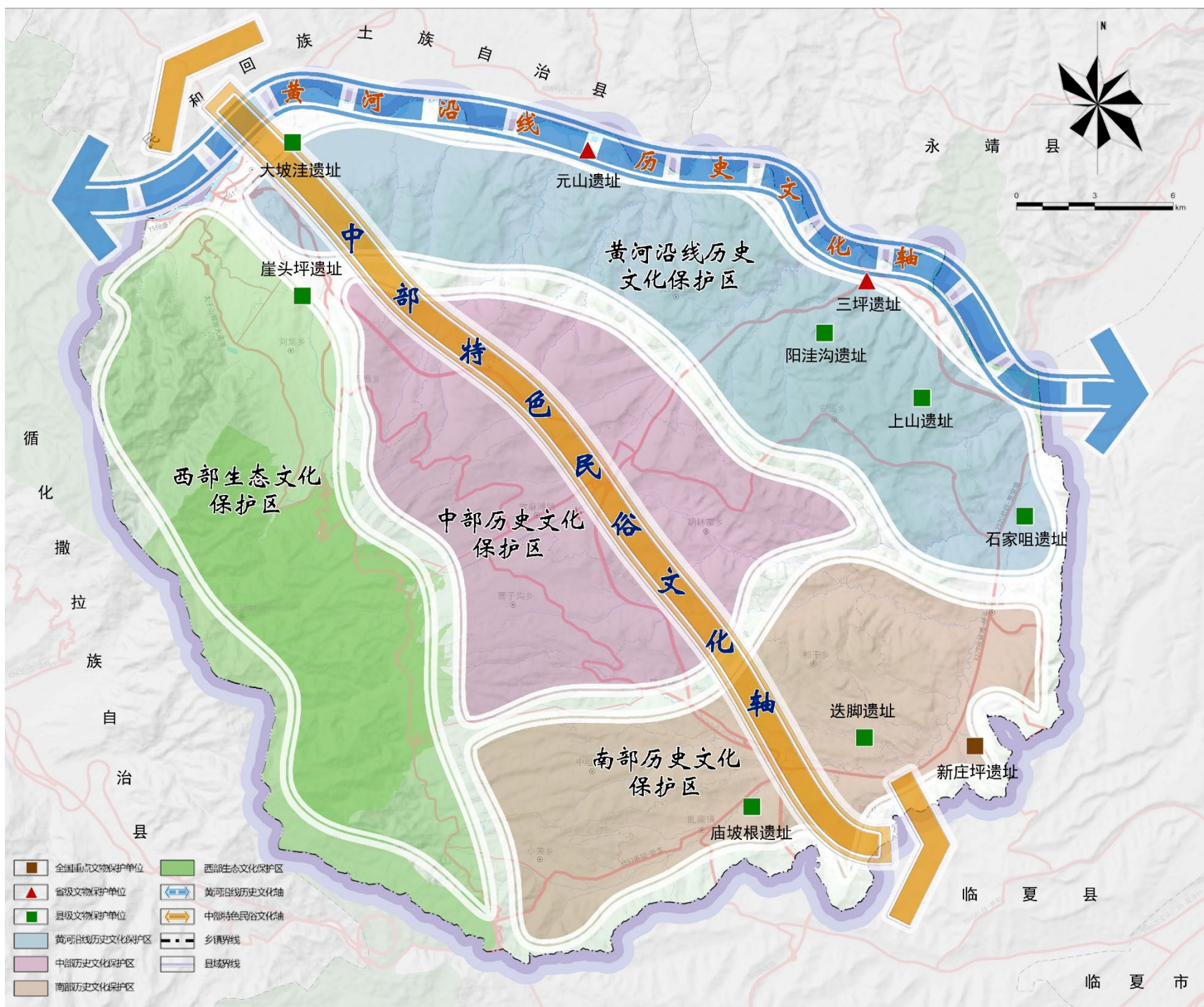




## 7.2 历史文化体系规划

### 构建“两轴、四区、多节点”特色历史保护体系

- 两轴** = 中部特色民俗文化轴、黄河沿线历史文化轴
- 四区** = 中部历史文化保护区、南部历史文化保护区  
西部生态文化保护区、黄河沿线历史文化保护区
- 多节点** = 积石山县国家级、省级、县级文物保护单位和传统村落



历史文化保护规划图



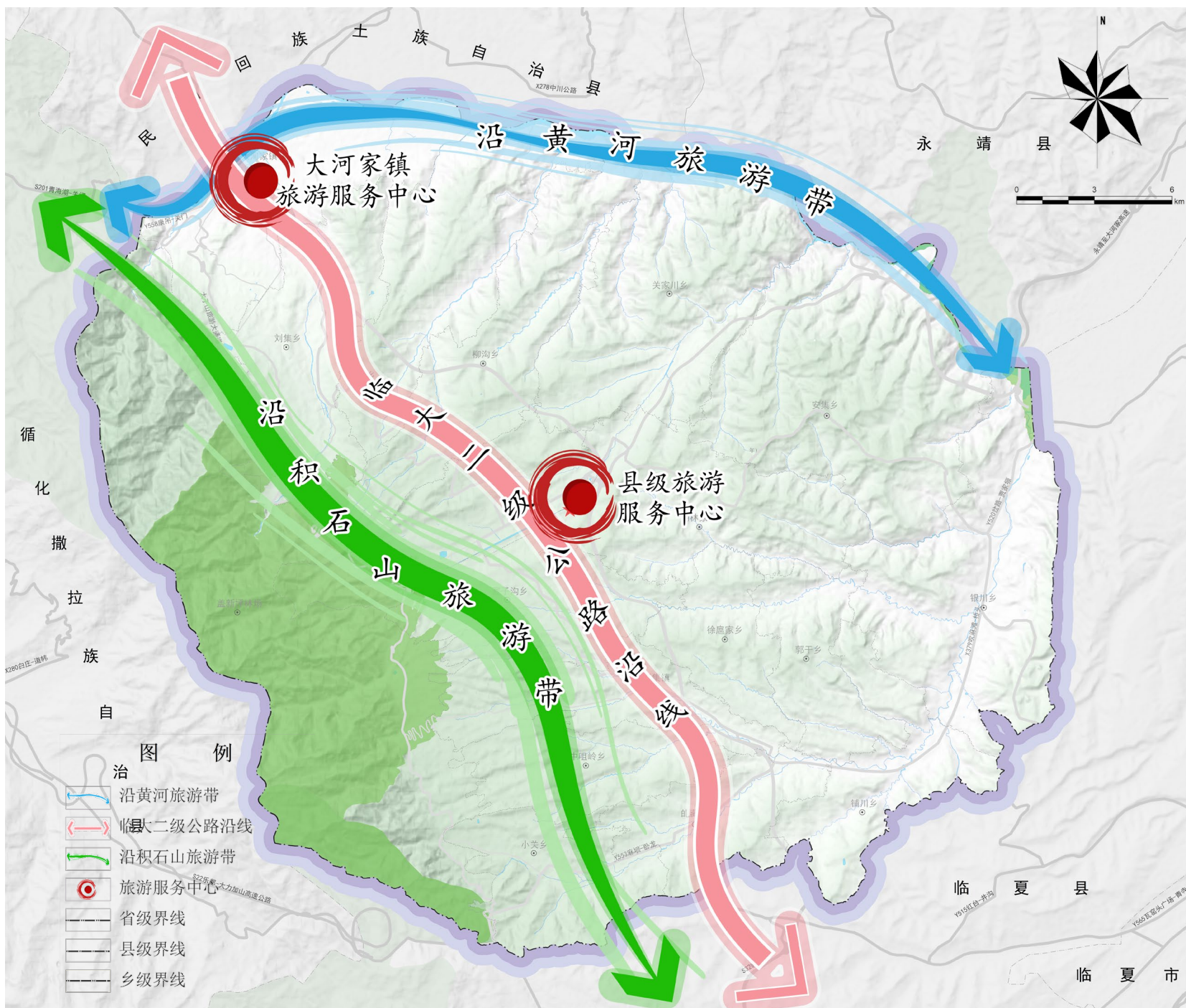
## 7.3 全域旅游空间布局

### “一轴两心两带”全域旅游结构

**一轴：** 沿临大高速公路的文旅产业聚合发展轴

**两心：** 吹麻滩镇、大河家镇

**两带：** 沿积石山旅游带、沿黄河旅游带



全域旅游空间布局图



## 7.3 全域旅游空间布局

全年候活动、多形态休闲



构建完善的旅游服务设施体系，保障积石山旅游发展迈上新台阶。

积石山县补充完善旅游餐饮、旅游住宿、旅游交通、旅游商品、旅行社及旅游信息服务等行业配套设施，在区域内形成完整的旅游产业链与产业带，促进全县经济的整体发展。



## 7.4 城乡风貌管控

结合自身城乡建设、地形地貌等风貌特色，分为沿黄民俗风貌区、城郊发展风貌区、干旱山地风貌区、生态山地风貌区

### 城市设计重点管控地区



沿山



滨水



梯田



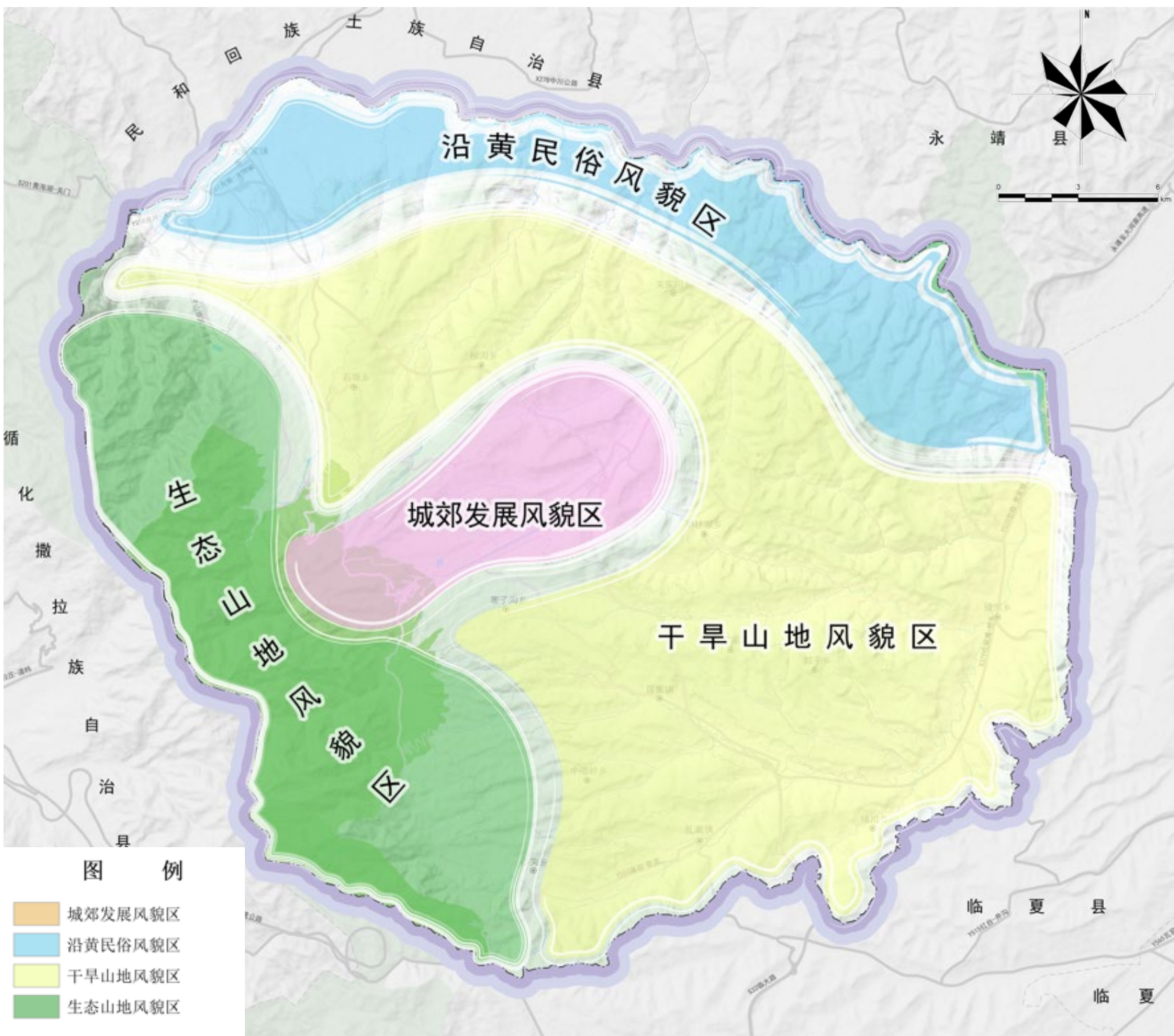
民俗



枢纽



城市



图例

- 城郊发展风貌区
- 沿黄民俗风貌区
- 干旱山地风貌区
- 生态山地风貌区

城乡风貌分区图



08

构建安全韧性

设施

网络

SAFETY & RESILIENCE

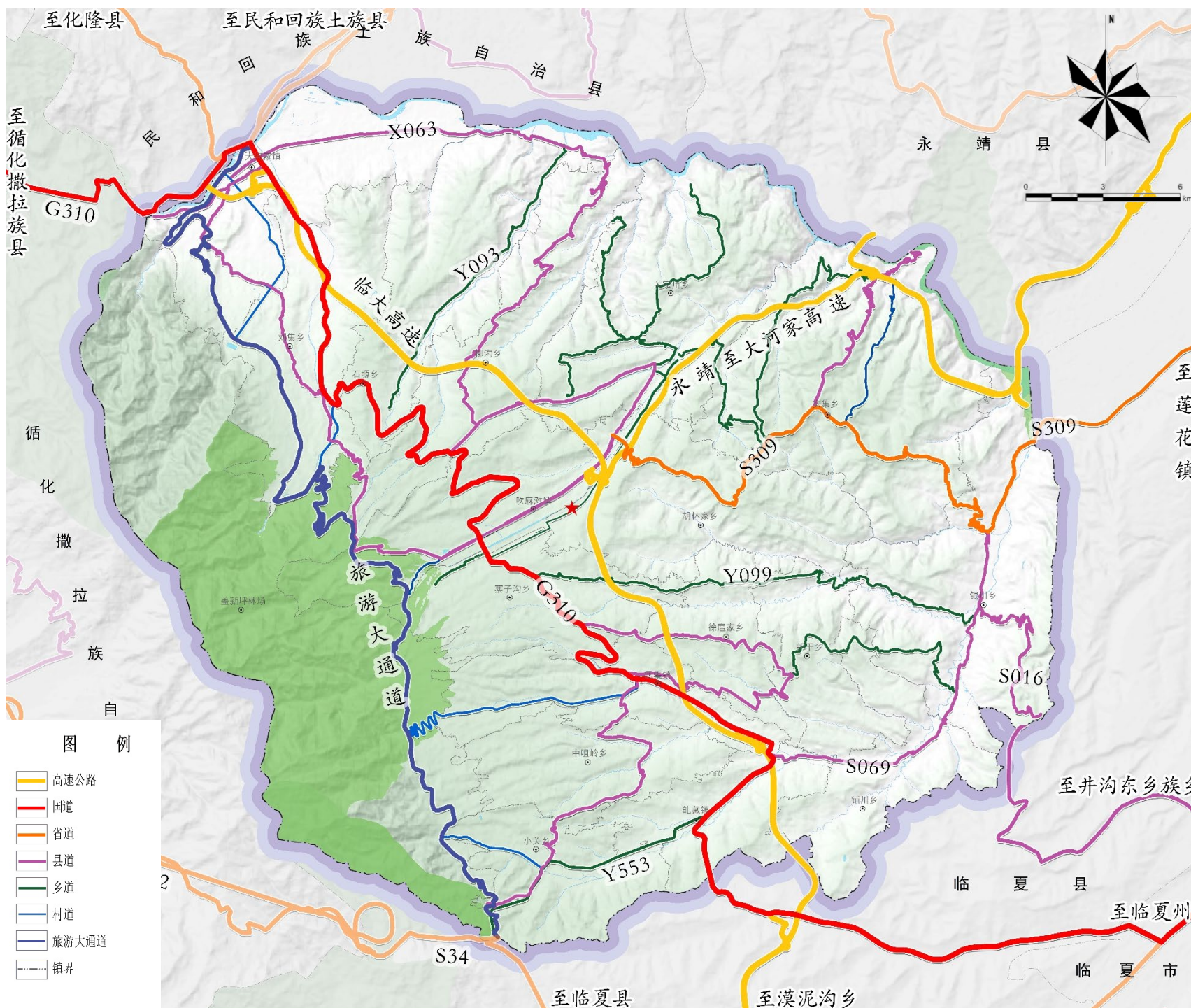




## 8.1 构建绿色高效交通系统

积石山形成以高速公路、国省道干线为主体，乡道为补充并相互紧密联系的交通体系

<p><b>建立“四横两纵多连”的道路交通体系</b></p>	<p><b>四横</b></p>	<p>永积高速，银川（莲花）至小关，尕马家至银川，柳沟至大河家</p>
	<p><b>四纵</b></p>	<p>临大高速、国道G310、省道S309、旅游大通道</p>
	<p><b>多连</b></p>	<p>旅游大通道连接路、寨子沟至卧龙道班、吊坪至银川、全家湾至三坪</p>

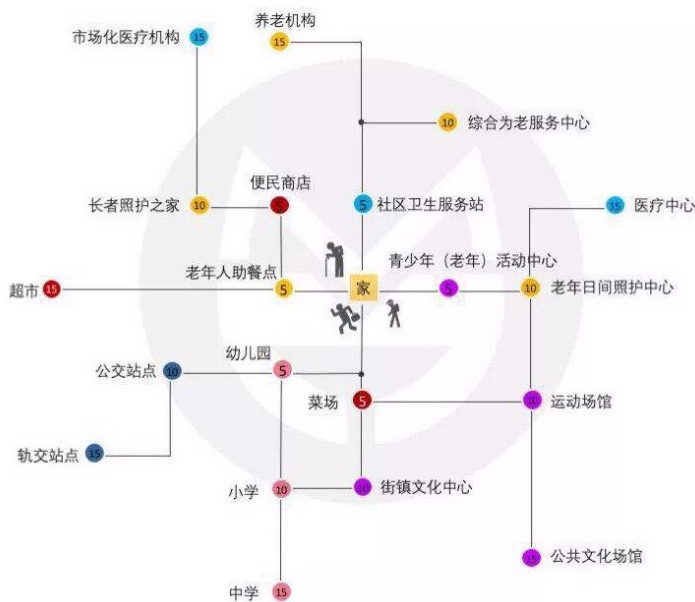




## 8.2 提供全民共享的公服体系

### 健全城乡公共服务设施体系

以城镇组团、乡村组团为单元，坚持提升硬件和优化服务相结合，提升公共服务供给水平，构建两级公共服务中心体系，推进文化、教育、体育、医疗、养老等各类公共服务设施的高质量建设和开放共享。



城镇社区生活圈



乡村社区生活圈

### 提升公共服务设施品质

加大优质公共设施供给，合理布局商贸设施、文体设施、医疗设施、养老设施，按照构建城镇+乡村生活圈要求，补足短板，提升服务品质。

加大优质文体设施供给	提升医疗健康服务水平	促进城乡教育均衡发展	加强品质养老服务供给
完善商贸市场配置 加强文化设施建设 合理配置体育设施 开放共享文体设施 开展公众文体活动 建设特色文体载体	推进县域医疗建设 提升医疗服务能力 完善基层医疗水平 积极创建健康乡镇	加强义务教育水平 重点发展学前教育 提高办园质量水平 完善养老托管服务 提高教学信息水平 引进优质教育资源 倡导终身学习风潮	完善养老服务体系 优化服务机构布局 发展智慧养老服务 推进医养康养融合 探索城乡养老服务





## 8.3 建设安全韧性基础设施网络

保障供水体系安全，完善排水设施体系  
完善电力设施建设，促进通信系统建设  
推进能源综合利用，推进环卫共享共建

### 供水工程



健全饮用水源安全预警制度，制定实施水源地污染应急预案。

### 排水工程



坚持“集中+分散”和“截污+治污”相协调，建立完善排污体系。

### 供电工程



县域内形成以水电为主，风电、光伏等清洁能源为补充的多元化电力供应保障体系。

### 通信工程



加大县域范围内通信基础设施建设，构筑全域覆盖的高效能网络体系。

### 燃气工程



推进城市燃气门站及各类燃气管道建设和燃煤工业锅炉的燃气化改造。

### 供热工程



加快煤改气、煤改电等清洁供暖替代方式。提高清洁供暖率。

### 环卫工程



逐步推行生活垃圾分类制度，完善以“村收集-镇运输-县市处理”的生活垃圾收运及处理体系。加快补齐县域环卫基础设施短板，实现县域范围内环卫基础设施城乡统筹与共建共享。



## 8.3 建设安全韧性基础设施网络

完善防洪防涝减灾体系，提升地质灾害防御水平  
建设完善地震防备措施，建立城乡消防救援体系  
加强城市人防设施建设，构建城市应急保障网络

### 防洪防涝

加强全域水系流域治理，提高城乡防洪能力，保留、完善山区截洪沟渠及河道行洪通道。

### 地震防备

抗震设防烈度7级，震动峰值加速度为0.15g，设立避难场、避难通道。

### 城市人防

重点防护目标根据人民防空的要求制定有效防护措施和应急抢险、抢修方案。

### 地质灾害

搭建地质灾害监测网络和信息系统，提高地质灾害治理工作能力和水平。

### 消防救援

建立全域消防救援机制，强化林场、森林的消防救援能力。

### 城市应急

按照平灾结合、多灾共用、分区互助、联合保障的原则，共建共享应急基础设施。

## 自然灾害



地震灾害



地质灾害



气象灾害



水旱灾害



海洋灾害



森林火灾



09

# 保障 机制

SAFEGUARD MEASURES





## 9.1 明确规划传导落实



## 9.2 近期实施机制



明确近期实施目标



明确重点工程项目



明确国土空间资源配置和计划指标分解落实方案



明确监管奖惩措施

## 9.3 体检评估机制

“一张图”  
信息管理和实施监督  
系统

以第三次全国国土调查成果为基础，将综合国土空间基础数据、规划成果、管控边界、审批信息等动态更新入库，搭建规划实施监督信息系统，实现国土空间总体规划动态监测评估预警。

一年一体检  
五年一评估

建立“一年一体检，五年一评估”的城市定期综合评估制度，充分考虑积石山县发展特征、目标定位和现状问题。



东方小瑞士

花儿积石山



部分图片源于网络，若涉及版权问题，  
请与积石山县自然资源局联系。